

VANTRUE

Element 1 Pro

E1 Pro

USER MANUAL V5.1



vantrue.net
vantrue.com

truly driven.

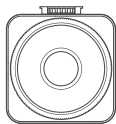
СОДЕРЖАНИЕ

1. Комплектация	3
2. Обзор камеры	4
3. Установка	7
4. Базовые функции	17
5. Технические характеристики	39
6. Гарантия и поддержка	40

ВАЖНЫЕ СОВЕТЫ

- Внимательно прочтите руководство перед использованием.
- Для работы видеорегистратор необходимо подключить к питанию.
- Чтобы обеспечить безопасность вождения, пожалуйста, не занимайтесь отладкой устройства и не используйте мобильный телефон для просмотра видео во время управления автомобилем.
- Перед использованием необходимо вставить карту памяти SD. Убедитесь, что карта работает правильно и совместима с устройством.
- Пожалуйста, не разбирайте и не ремонтируйте видеорегистратор самостоятельно. В случае обнаружения какой-либо неисправности, пожалуйста, своевременно обращайтесь в официальную службу поддержки клиентов VANTRUE.
- Не устанавливайте видеорегистратор на приборной панели в местах, которые могут затруднить обзор автомобиля.
- Пожалуйста, избегайте воздействия высокой температуры и влажности, чтобы обеспечить нормальную работу оборудования.
- Не устанавливайте видеорегистратор в местах, ограничивающих обзор для водителя.
- Избегайте воздействия высокой температуры и влажности для обеспечения нормальной работы оборудования.
- Для удобства пользователей встроенное ПО устройства будет обновляться нерегулярно. При необходимости вы можете загрузить последнюю версию, чтобы пользоваться новейшими функциями.
- Не устанавливайте видеорегистратор непосредственно перед пассажирами во избежание случайного отсоединения и потенциальной угрозы безопасности.
- Обратите внимание, что при использовании приложения CarPlay или Android Auto подключение к приложению может оказаться невозможным
- Используйте данный продукт только в пределах, разрешённых законом.

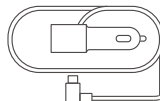
КОМПЛЕКТАЦИЯ



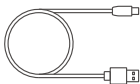
Видеорегистратор
VANTRUE E1 Pro



Крепление с
GPS-модулем



Автомобильное зарядное
устройство (A3U)



Type-C кабель



Электростатический
стикер (2 шт.)



Клипсы для кабеля



Предупреждающие
наклейки (2 шт.)



Ломик монтажный



Руководство пользователя



CPL-фильтр

Дополнительные аксессуары (приобретаются отдельно)



LTE-модуль

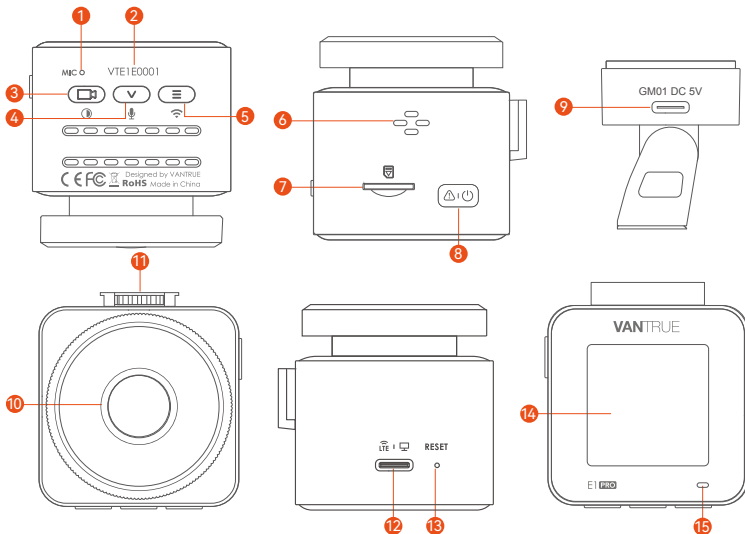



Кабель прямого
подключения






Пульт
управления

ОБЗОР КАМЕРЫ



Наименование	Описание
1. Микрофон	Записывает чистый звук вместе с видеозаписью.
2.Серийный номер	Необходим для регистрации гарантии
3..  Кнопка	удержание кнопки выключает экран, одиночное нажатие останавливает запись и переводит устройство в режим ожидания; подтверждение выбора доступно в меню; во время воспроизведения файлов можно запускать и ставить их на паузу.

4.	 Кнопка	Во время записи видео и в режиме ожидания длительное нажатие позволяет быстро перейти в режим парковки, а короткое нажатие - включить / выключить микрофон; в настройках меню длительное нажатие позволяет прокрутить пункты меню, а короткое нажатие - отобразить следующий пункт меню; во время просмотра файлов длительное нажатие позволяет прокрутить файл, короткое нажатие нажмите, чтобы отобразить следующий файл; в режиме воспроизведения коротко нажмите, чтобы открыть меню удаления файла.
5.	 Кнопка	Во время записи видео и в режиме ожидания длительное нажатие позволяет включить / выключить Wi-Fi.
6.	Динамик	Обеспечивает воспроизведение звука во время воспроизведения видео.
7.	Слот карты SD	Поддерживает microSD до 1 ТБ формата FAT32, Class 10.
8.	 Кнопка	Включение / выключение питания; длительное нажатие для включения / выключения видеорежистратора; короткое нажатие во время записи для перехода в режим записи событий; короткое нажатие для получения снимков во время записи событий.
9.	Порт крепления	Подключается к кабелю Type C или автомобильному зарядному устройству для внешнего источника питания.
10.	Передняя камера	Фронтальная камера для видеозаписи дорожных событий.
11.	Съемный интерфейс	Для подключения креплений
12.	Порт питания	Используется только для передачи данных или ввода сигнала LTE.
13.	Кнопка сброса	Короткое нажатие приведет к перезапуску камеры.
14.	Экран	Дисплей 1.54 дюйма.

Индикации на экране

Описание

- | | |
|-----------------------------|---------------------|
| 15. Постоянный зеленый свет | В режиме ожидания |
| 16. Мигающий зеленый свет | Камера ведет запись |

Обзор экрана

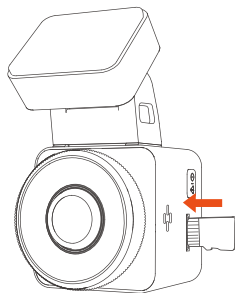


3. Установка

3.1 Установка карты памяти (рекомендуется: высокоскоростная карта micro SD Vantrue U3)


Пожалуйста, вставьте карту памяти (объем карты памяти: 32 ГБ-1 ТБ, скорость работы карты: U3/ Class 10/A2). У видеорегистратора есть определенные требования к скорости работы карты памяти. Для обеспечения надежной работы рекомендуется использовать SD-карту VANTRUE (продается отдельно).

Установка карты памяти: Имеется значок, указывающий направление установки карты памяти. Пожалуйста, вставляйте карту памяти в гнездо для карт памяти в соответствии с направлением, указанным этим значком, до тех пор, пока в гнезде для карт не раздастся щелчок, свидетельствующий о том, что карта памяти вставлена правильно.



Перед использованием этой карты памяти, пожалуйста, выполните следующие действия, чтобы правильно отформатировать ее:

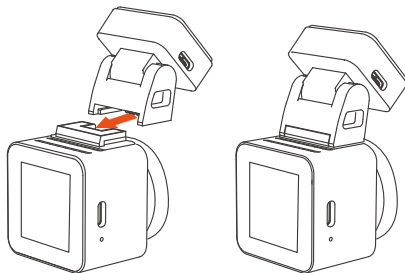
Если камера ведет запись, пожалуйста, нажмите на значок (🛑), чтобы приостановить запись, затем нажмите на значок (☰), чтобы войти в меню, затем введите "Система", выберите 🗑️ "Форматирование SD-карты" и подтвердите форматирование карты памяти, пока не появится сообщение "Отформатировано успешно".

После установки карты памяти, если на экране появится сообщение "Ошибка карты, пожалуйста, отформатируйте" (обратите внимание, что в данный момент устройство не ведет запись), пожалуйста, нажмите кнопку  непосредственно для входа в меню и запуска процесса форматирования.

1. Мы рекомендуем форматировать карту памяти один раз в месяц, чтобы обеспечить нормальную работу видеорегистратора.
2. Не извлекайте и не вставляйте карту памяти во время записи, чтобы избежать потери важных видеозаписей.
3. Пожалуйста, не используйте в видеорегистраторе некачественные или низкоскоростные карты памяти, так как запись может быть легко остановлена или потеряна из-за неисправности карты памяти.
4. Перед форматированием карты памяти, пожалуйста, проверьте папку "Экстренное видео" на SD-карте, чтобы узнать, есть ли какие-либо видеоролики, которые необходимо сохранить отдельно, чтобы по ошибке не удалить важные видеоролики.

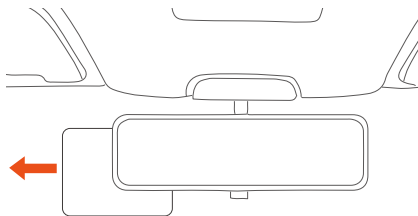
3.2 Установка камеры на лобовое стекло

1. Совместите крепление с интерфейсом крепления видеорегистратора, затем нажимайте до тех пор, пока крепление не будет установлено.

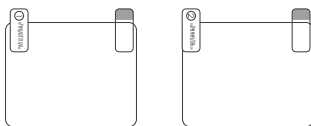


2. Тщательно протрите лобовое стекло водой или спиртом, затем протрите его сухой тканью. Наклейте электростатический стикер за зеркало заднего вида в рекомендованном месте, чтобы она не загромождала обзор во время движения.

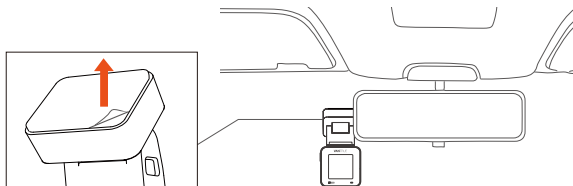
Электростатический стикер



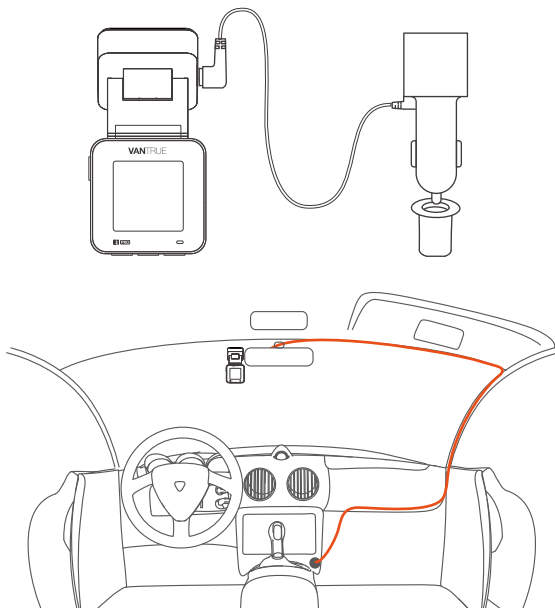
Примечание: Имеются две защитные пленки под номерами 1 и 2. Пожалуйста, снимите защитную пленку с № 1, наклейте электростатический стикер на лобовое стекло, а затем снимите защитную пленку с №2.



Снимите ленту 3М с крепления, затем закрепите крепление и камеру на электростатических стикерах.



Подключите автомобильное зарядное устройство к автомобильному прикуривателю, затем вставьте USB-разъем зарядного устройства в USB-порт питания камеры Type-C. После запуска автомобиля камеру можно сразу же включить.



При организации или хранении кабелей автомобильного зарядного устройства можно использовать кабельные клипсы для их закрепления на месте. Разместите клипсы в подходящем месте и закрепите в них кабель.

3.3 Загрузка приложения

Пожалуйста, отсканируйте QR-код приведенный ниже, чтобы загрузить приложение и установить его.

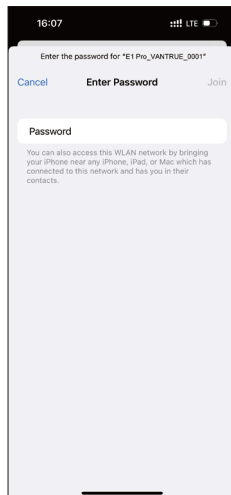
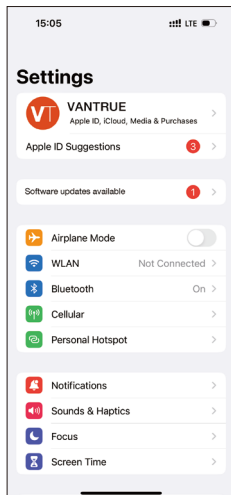
Или найдите приложение самостоятельно в App Store или Google Play Store написав в поиске "Vantrue", а затем загрузите и установите его на свой телефон.



Примечание: После успешного подключения камеры к мобильному телефону через Wi-Fi она может осуществлять предварительный просмотр видео в режиме реального времени, изменять настройки камеры, загружать файлы без подключения к Интернету и воспроизводить видео на мобильном телефоне. Однако функции воспроизведения GPS-трекера и обмена видео будут зависеть от Интернета или дополнительных телекоммуникационных услуг (требуется отключить Wi-Fi камеры).

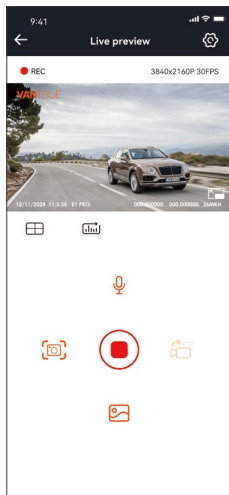
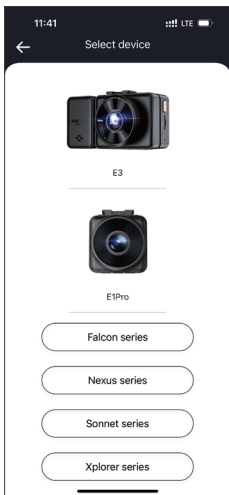
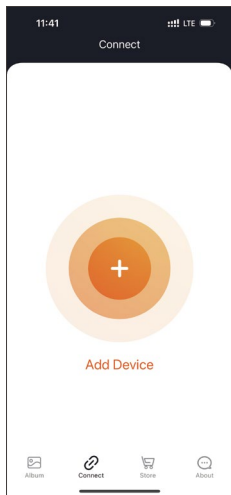
3.4 Подключение к Wi-Fi

Включите функцию Wi-Fi в видеорегистраторе , войдите в настройки Wi-Fi мобильного телефона, затем найдите название Wi-Fi, например: E1 Pro_VANTRUE_XXXX, и введите пароль Wi-Fi по умолчанию: 12345678 для успешного подключения.



3.5 Подключение к приложению

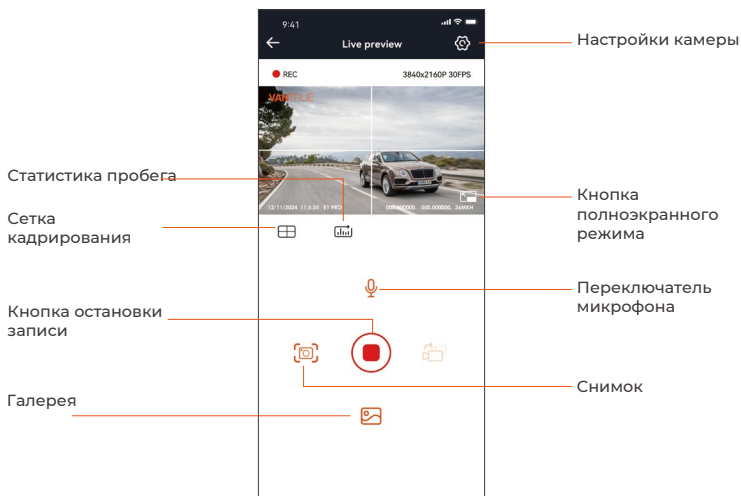
После успешного подключения к Wi-Fi нажмите "+" при первом открытии приложения, выберите модель видеорегистратора, после чего приложение автоматически подключится к видеорегистратору и отобразит текущую запись видео в режиме реального времени.



Примечание: Если вы не подключитесь к Wi-Fi перед запуском приложения, оно отобразит сообщение «Пожалуйста, сначала подключитесь к Wi-Fi» и автоматически перейдёт в настройки Wi-Fi. Пожалуйста, завершите подключение к сети перед продолжением.

1. Если Wi-Fi уже подключен, но после выбора модели приложение переходит к разрешениям приложения, пожалуйста, проверьте, включены ли разрешения беспроводной сети для приложения.
2. Первоначальный пароль для этого устройства используется только для первоначального входа в систему.
3. Чтобы предотвратить потенциальные угрозы безопасности, пожалуйста, обязательно измените первоначальный пароль после первоначального входа в систему, чтобы другие пользователи не могли войти на ваше устройство без авторизации или с другими неблагоприятными последствиями.
4. Если вы забыли пароль Wi-Fi, вы можете восстановить настройки устройства по умолчанию, и пароль Wi-Fi устройства также будет восстановлен до пароля по умолчанию (12345678).
5. Если название подключенного Wi-Fi не соответствует модели вашей видеорегастратора, приложение предложит вам: "Пожалуйста, выберите правильную модель" и автоматически вернется к интерфейсу выбора модели.
6. Если после включения Wi-Fi соединение с мобильным телефоном отсутствует, камера автоматически отключит Wi-Fi и вернется к интерфейсу записи через 10 минут.

3.6 Работа приложения



После входа в режим предварительного просмотра приложения в режиме реального времени вы можете выполнить следующие операции:

Предварительный просмотр видео: После успешного подключения приложения к камере перейдите на страницу предварительного просмотра в режиме реального времени, нажмите кнопку полноэкранного просмотра или расположите телефон горизонтально, и экран в режиме реального времени автоматически переключится в полноэкранный режим предварительного просмотра.

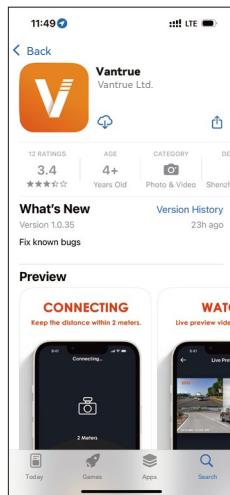
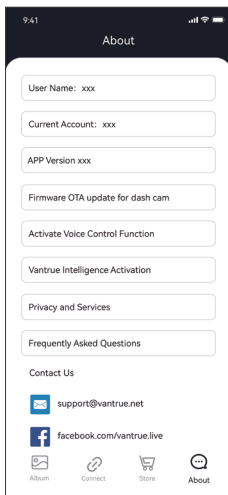
Воспроизведение видео: Видео и фотофайлы, записанные на SD-карту, можно просмотреть в приложении, а видео можно воспроизвести после нажатия на файл.

Загрузка видео: Вы можете выбрать видео или картинку, которые хотите загрузить, в интерфейсе просмотра на SD-карте или в области воспроизведения видео. После загрузки видео, если вы воспроизводите его в локальном интерфейсе приложения, вы можете просмотреть GPS-дорожку для видео.

Моментальный снимок видео: Вы можете сделать снимок текущего экрана в интерфейсе предварительного просмотра приложения в режиме реального времени.

3.7 Обновление приложения



Откройте приложение "Vantrue", подключитесь к Wi-Fi и введите "Настройки" > "О программе" > "Определить новую версию". Приложение автоматически определит, является ли его версия последней. Если появилась новая версия приложения, следуйте инструкциям и обновите версию.



4. Основные операции

4.1 Настройки меню

Видеорегистратор E1 Pro имеет 3 функциональных меню: настройки записи, системные настройки и просмотр файлов. С помощью этих настроек вы можете настроить видеорегистратор в соответствии со своими требованиями.

Сначала нажмите кнопку , чтобы приостановить видео, а затем нажмите кнопку , чтобы войти в настройки меню.



Запись




Система



Файлы

A. Настройка записи

- **Разрешение:** Видеорегистратор E1 Pro имеет четыре разрешения: 3840x2160P 30 кадров в секунду, 2560x1440P 30 кадров в секунду, 1920x1080P 30 кадров в секунду, 1280x720P 30 кадров в секунду
- **Качество изображения:** стандартное по умолчанию, можно выбрать PlatePix™
- **Циклическая запись:** Значение по умолчанию - 1 минута. Вы можете выбрать между 1/3/5 минутами и выключением.
- **HDR:** по умолчанию включено, необязательно отключать.
- **HDR таймер:** По умолчанию он выключен, и его можно включить или выключить в любое время.
- **G-сенсор:** Выберите нужный вам уровень G-сенсора, затем вы можете установить 3 направления (Вперед + назад/ Влево + Вправо/Вверх + Вниз). Значение G-сенсора в каждом направлении может быть выбрано как 1/2/3/4/5/Выкл. Чем выше уровень чувствительности, тем легче запустить аварийную запись. G-сенсор наиболее чувствителен, если его значение равно 5.
- **Аудиозапись:** Значение по умолчанию включено. Установите для записи значение включено или выключено.
- **Экспозиция:** Значение по умолчанию равно +0,0. Вы можете отрегулировать экспозицию объектива.

- **PlatePix™ таймер:** Значение по умолчанию выключено. Вы можете выбрать автоматический запуск и остановку отсчета времени после его включения
- **Приватный режим:** Значение по умолчанию выключено. Вы можете включить его, и после включения запись будет вестись в приватном режиме.
- **Индикатор состояния записи (REC):** Индикатор по умолчанию включен. Вы можете включить/выключить индикатор состояния записи.
- **Поворот дисплея:** По умолчанию значение выключено. Вы можете поворачивать видеозэкран вверх и вниз (на 180 градусов).
- **Номерной знак:** Нажмите кнопку , чтобы выбрать цифру или букву, которые необходимо установить. После установки ваш номерной знак может быть отображен в записанном видео.
- **Отметки:** включите или отключите отметку водяного знака на видео и фотографиях. Отметка водяного знака включает в себя метку даты и времени, метку предприятия, номерной знак, информацию о местоположении по GPS и отметку скорости. Все это включено по умолчанию.
- **Замедленная съемка:** Значение по умолчанию отключено. Вы можете включить его по своему усмотрению. Скорость передачи данных составляет 1FPS/5FPS/10FPS/15FPS.
- **Режим мониторинга парковки:** Здесь вы можете установить нужный вам режим парковки: обнаружение столкновений / обнаружение движения / запись с низкой скоростью передачи данных / режим с низкой частотой кадров / выключен, по умолчанию выключен.
- **Настройки мониторинга парковки:** При использовании в сочетании с режимом мониторинга парковки, когда вы включаете режим мониторинга парковки, по умолчанию включается функция ночного видения при низкой освещенности при парковке. При использовании функции обнаружения столкновений по умолчанию включен режим быстрого запуска функции обнаружения столкновений при парковке.
- **Настройки LTE:** Эту функцию необходимо использовать совместно с модулем Vantrue LTE, и она позволяет выбрать режим отправки сообщений и размер файла для загрузки видео о столкновении. При использовании модуля Vantrue LTE сообщение по умолчанию отправляется в режиме реального времени, а видео о столкновении загружается в режиме экономии трафика. Пользователи могут изменить другие параметры.
- **Mileage statistics:** По умолчанию эта функция включена. После ее включения видеорегистратор E1 Pro запишет GPS-информацию о движении, и вы сможете экспортировать данные и просмотреть их в приложении.

- **Настройка GPS:** GPS включен по умолчанию. Здесь задаются настройки включения / выключения GPS, единицы измерения скорости и информация о GPS.

Б. Настройка системы

- **Языки:** Доступными языками являются Русский/English/Français/Español/Deutsch/Italiano/簡體中文/日本語/PolSKI.

- **Wi-Fi:** По умолчанию Wi-Fi включается автоматически. С помощью этой функции вы можете настроить автоматическое включение или выключение Wi-Fi и просматривать информацию о Wi-Fi.

- **Пульт дистанционного управления:** Значение по умолчанию включено. Его можно переключать между включением и выключением.

- **Настройка дисплея:** По умолчанию установлен полноэкранный режим. Вы можете переключить его в режим панорамы.

- **Режим USB:** Модуль Vantrue LTE и прилагаемый USB-кабель используют один и тот же интерфейс USB для передачи данных, поэтому режим передачи данных LTE включен по умолчанию. Если пользователям необходимо использовать USB-кабель для передачи данных, им необходимо переключиться в режим USB.

- **Голосовой ассистент:** Чувствительность по умолчанию - стандартная. Голосовые команды можно распознавать после включения этой опции. Вы можете выбрать такие параметры, как низкая чувствительность/ высокая чувствительность/ стандартная чувствительность/выкл.

- **Голосовой контент:** Команды распознавания голоса. Для дистанционного управления камерой можно использовать различные команды.

- **Форматирование карты памяти:** Отформатируйте все данные на карте памяти.

- **Настройка напоминания о форматировании:** Выберите параметры напоминания: "15 дней", "1 месяц" и "Выключено". По умолчанию значение "выключено". Чтобы вы не забывали регулярно форматировать карту памяти, мы добавили настройку времени напоминания о форматировании. Вы можете выбрать напоминание через 15 дней или 1 месяц, когда время истечет, вы можете нажать "OK" для форматирования или "Далее".


Примечание: При изменении параметра "Напоминания о форматировании" отсчет времени возобновится, как только этот параметр будет изменен.

- **Дата и время:** Существует два способа установить время и дату:

- Автоматическое обновление GPS: по умолчанию включено автоматическое обновление GPS. Дата и время будут автоматически обновляться в зависимости от вашего часового пояса, пожалуйста, выберите правильный часовой пояс.
- Настройка даты и времени вручную. Вы можете отключить автоматическое обновление GPS, включить ручную настройку даты и времени и вручную скорректировать дату и время.

- Автоматическое переключение между летним и зимним временем. По умолчанию значение выключено. После включения этой функции система автоматически переключается с летнего на зимнее время. (Эта функция доступна только в Северной Америке. В других регионах может возникать ошибка во времени.)
- Формат времени: Настройки по умолчанию в интерфейсе записи - 24-часовое отображение времени, при необходимости вы можете переключиться на 12-часовое отображение времени. Эти настройки отображаются только в интерфейсе записи и в виде водяного знака на метке времени. В этом меню также можно настроить формат даты и настройки часового пояса.

-Автоматическое выключение ЖК-дисплея: Установите время автоматического выключения ЖК-дисплея после прекращения работы.

Если вы установите режим автоматического выключения ЖК-дисплея на 3 минуты, ЖК-экран видеорегистратора автоматически погаснет через 3 минуты, но запись продолжится. Если настройка выключена, экран не погаснет. Нажмите кнопку  , чтобы выбрать нужный режим: 30 секунд, 1 минута, 3 минуты и выкл.

-Звук устройства: Установите громкость устройства. Уровень громкости по умолчанию равен 3, самый низкий - 0, а самый высокий - 5.

-Звуковые подсказки: В зависимости от различных ситуаций, видеорегистратор оснащен 5 видами звуковых подсказок: звук включения / выключения, звук нажатия клавиш, звук блокировки файла, звук форматирования, напоминание о аварийной остановке записи. По умолчанию все звуковые подсказки включены.

-Частота: В разных странах используются разные частоты. Чтобы избежать ухудшения качества видео, вы можете выбрать частоту 50 Гц или 60 Гц в зависимости от региона.

-Системная информация: Проверьте текущую модель, версию встроенного ПО и официальный веб-сайт Vantrue

-Сертификаты: Вы можете просмотреть информацию о сертификации видеорегистратора E1 Pro.

-Настройки по умолчанию: Вернет устройство к заводским настройкам.

В. Просмотр файлов

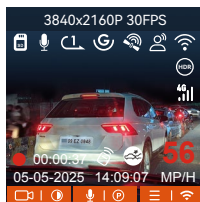
С помощью этой функции вы можете просматривать видеофайлы и фотографии, записанные видеорегистратором.

- **Видео с места происшествия:** В этой папке содержатся видеофайлы о чрезвычайных ситуациях с именем файла в формате 20300128_140633_00008_E_A.M
- **Видео с парковки:** В этой папке содержатся отдельные видеофайлы с мониторингом парковки. Имя файла 20300128_140633_00007 Pa.MP4
- **Обычные видеозаписи:** В этой папке хранятся видеозаписи с циклической записью и видеозаписи с замедленной съемкой.
Имя файла для циклической записи: 20300128_140633_00008_N_A.MP4;
Имя файла покадровой записи: 20300128_140633_00006_T_A.MP4.
- **Фото:** Файлы с фотографиями хранятся в этой папке
- **Все:** в этой папке можно просмотреть все файлы.

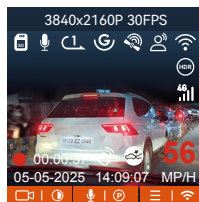
4.2 Основные функции

4.2.1 Качество видео и технология PlatePix™ Timer

По умолчанию используется видеорежим стандартного качества. Пользователи могут включить режим PlatePix™ в соответствии со своими потребностями и установить время автоматического включения / выключения с помощью таймера PlatePix™. В этом режиме приоритетное внимание уделяется повышению четкости номерного знака и уменьшению размытости, вызванной условиями освещения, для обеспечения достоверности данных в сценариях происшествий.



PlatePix™ ВКЛ



PlatePix™ ВЫКЛ

Примечание:

Несмотря на то, что технология PlatePix™ повышает яркость на переднем плане, общее изображение может казаться темнее. В условиях низкой освещенности рекомендуется отключить или запланировать режим PlatePix™ для поддержания оптимального качества записи.

4.2.2 Циклическая запись

После установки карты памяти и подключения питания видеорегистратор E1 Pro автоматически включится и перейдет в режим циклической записи.

Продолжительность каждого записанного видео будет сохранена в папке "Обычное видео" в соответствии с заданным вами временем циклической записи.

Когда объем обычной видеопакки достигнет 70% от общего объема, новые файлы циклической записи автоматически перезапишут исходные файлы циклической записи. После включения этой функции видеофайл автоматически перезапишет цикл, чтобы не останавливать запись во время движения.

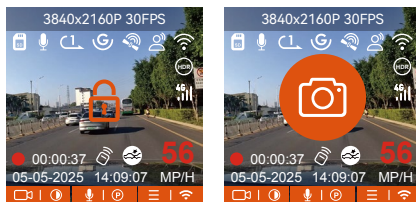
Примечания:

1. Нормальная работа функции циклической записи во многом зависит от скорости работы карты памяти, поэтому, пожалуйста, регулярно форматируйте карту памяти, чтобы избежать таких проблем, как избыток файлов на карте памяти и старение карты, которые влияют на нормальную циклическую запись.
2. Пожалуйста, регулярно проверяйте режим циклической записи видео, чтобы избежать перезаписи необходимых видео.
3. После отключения циклической записи функция блокировки видео больше не будет работать.
4. После отключения циклической записи продолжительность каждого видео будет составлять 20 минут, а запись прекратится, когда на карте памяти полностью заполнится емкость.


4.2.3 Запись событий


Видеозапись событий запускается G-сенсором (датчиком силы тяжести), который может включаться автоматически или блокироваться вручную.

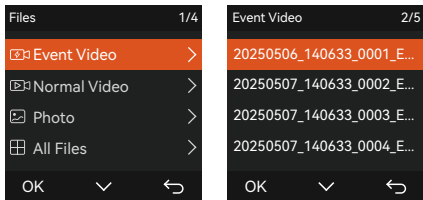
Во время движения, в случае особых обстоятельств, камера автоматически блокируется для записи событий, или вы можете вручную заблокировать ее для записи событий.



Чтобы вручную заблокировать видео, просто нажмите кнопку  для фиксации текущего видео и его захвата.

Во время периода фиксации видео вы можете нажать кнопку  для записи несколько раз. После записи видеозапись будет автоматически сохранена в папке "Видеозапись события", а фотография - в папке "Фото". Видеозапись с автоматической фиксацией срабатывает при ударе /встряхивании автомобиля. Видеорегиистратор распознает вибрацию и автоматически блокирует текущее видео, которое сохраняется в папке видеозаписей событий.

Во время зафиксированного периода записи вы также можете нажать кнопку  чтобы сделать снимок. После завершения видеозаписи события видеозапись будет сохранена в папке "Экстренное видео", а фотография - в папке "Фото".



Примечание:

1. Чувствительность видеорегистратора автоматической блокировки определяется чувствительностью столкновения. Чем выше значение чувствительности, тем выше вероятность срабатывания.
2. Общий объем видеофайла события составляет 30% от общего объема текущей карты памяти. Когда видеофайл события достигнет верхнего предела, новый видеофайл события автоматически перезапишет старый видеофайл события.
3. Рекомендуется периодически проверять и сохранять ваши видеофайлы события, чтобы избежать потери.
4. Блокировка записи не сработает ни в одной из следующих ситуаций:
Циклическая запись выключена или включена замедленная запись.

4.2.4 Режим парковки (При включенном режиме парковки функция замедленной съемки не будет работать. Эти две функции не могут выполняться одновременно)


Режим парковки работает как функция наблюдения в различных ситуациях. Вы можете переключаться на различные режимы мониторинга парковки в зависимости от различных ситуаций при парковке.

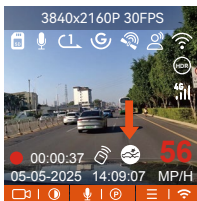
После включения режима парковки есть два способа записи. Вы можете подождать 5 минут для автоматического перезапуска или долго нажимать кнопку (V) для запуска ручную.

Примечание:

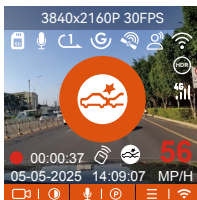
1. Пожалуйста, используйте комплект кабелей прямого подключения или другой источник стабильного и бесперебойного питания для питания камеры, чтобы обеспечить ее правильную работу в режиме парковки.
2. Температура рабочей среды E1 Pro составляет от -4°F (от -20°C до 60°C). Мы рекомендуем выбрать функцию обнаружения столкновений в пределах этого температурного диапазона, поскольку она автоматически отключится, как только температура превысит нормальный диапазон рабочих температур. Если на улице высокая температура, выключайте камеру при парковке.
3. Замедленная видеозапись и режим парковки (включая обнаружение столкновений, обнаружение движения, запись с низкой скоростью передачи данных и режим с низкой частотой кадров) могут быть включены только по очереди. При включении одного из них другой будет автоматически отключен.
4. Все видеозаписи в режиме парковки (обнаружение столкновения, обнаружение движения, запись с низким битрейтом, режим с низкой частотой кадров) будут сохранены в папке parking video. Чтобы предотвратить циклическую перезапись видео в режиме парковки, пожалуйста, своевременно проверяйте и сохраняйте необходимые файлы во избежание потери.

Обнаружение столкновений

Когда функция обнаружения столкновений включена, на интерфейсе записи будет отображаться значок , указывающий на то, что камера в данный момент использует режим обнаружения столкновений. Чувствительность обнаружения столкновений можно регулировать в диапазоне от 1 до 5 уровней. Вы можете настроить ее в соответствии со своими привычками, а также в зависимости от окружения автомобиля.




Если функция обнаружения столкновений активирована и в течение 5 минут записи не фиксируется никакого движения (так называемый 5-минутный механизм запуска), то срабатывает режим обнаружения столкновений. На экране в центре появится соответствующий значок, и камера автоматически отключится. После выключения видеорежистратора он начнёт записывать видео в течение минуты после того, как его встряхнут, а затем снова выключится.

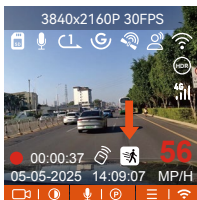


Примечание:

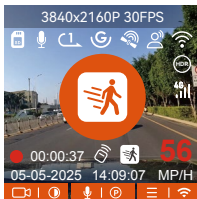
Если видеорежистратор продолжает подвергаться ударам во время записи в режиме обнаружения столкновений, он выйдет из этого режима и перейдёт в обычный режим записи, перезапустив 5-минутный механизм запуска.

Обнаружение движения

Когда функция обнаружения движения включена, на интерфейсе записи отображается соответствующий значок , сигнализирующий о том, что видеорежистратор находится в режиме обнаружения движения. У этой функции есть три уровня чувствительности: низкий, средний и высокий, которые можно настроить. Соответствующие диапазоны обнаружения движения составляют 6,6 фута, 13 футов и 19,7 фута.



Когда функция обнаружения движения включена и после 5 минут записи не обнаружено никакого движения, в центре экрана появится оранжевый значок, а через 3 минуты экран выключится.






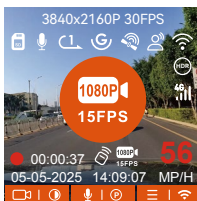
Процесс видеозаписи: Когда камера обнаруживает движение объекта, она автоматически запускает видеозапись на 30 секунд. После завершения записи с обнаружением движения камера загрузит предварительно записанное видео продолжительностью 15 секунд в видео с обнаружением движения продолжительностью 30 секунд и сохранит видео продолжительностью 45 секунд в папке "Видео парковки".

Примечание:

Режим обнаружения движения можно включить только при включенной камере. Если камера выключена, режим обнаружения движения работать не будет. Разрешение функции предварительной записи с обнаружением движения основано на разрешении видеорегистратора по умолчанию, а предварительная запись поддерживается в формате 4K.

Запись с пониженным битрейтом.

Когда включен режим записи с пониженным битрейтом, значок  будет отображаться в правом нижнем углу экрана, если выбрано разрешение 1080P 15 кадров в секунду, и значок  будет отображаться в правом нижнем углу экрана, если выбрано разрешение 720P 15 кадров в секунду. Если после 5 минут записи движение не будет обнаружено, в центре экрана появится значок . Разрешение всего текущего видео будет автоматически переключено на 1080P 15 кадров в секунду или 720P 15 кадров в секунду для записи, а продолжительность записи определяется в соответствии с установленной в данный момент продолжительностью циклической записи. Когда камера вибрирует или перемещается, она автоматически выключается, подождите 5 минут и снова включится.

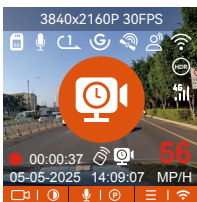


Примечание:

Запись с низким битрейтом возможна только при включенной камере. Если камера выключена, запись с низким битрейтом невозможна.

Режим с низкой частотой кадров

Если выбран режим низкой частоты кадров, камера будет выполнять запись в соответствии с выбранным вами диапазоном 1 кадр/с/5 кадров/с/10 кадров/с/15 кадров/с. Например, если вы выберете частоту кадров 1 кадр/с, а текущее разрешение видео составляет 30 кадров в секунду, видеорегистратор будет воспроизводить видео со скоростью 30 кадров в секунду. Режим с низкой частотой кадров позволяет значительно сохранить целостность видео и сэкономить место на карте памяти.



[Реальное время записи (Сек) =Длительность видео с низкой частотой кадров (Сек) x Частота кадров видео (к/с)/Опция низкой частоты кадров (к/с)]
(Время следует перевести в секунды)

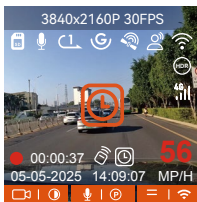
Примечание:

1. Единицей измерения времени в формуле расчета являются секунды, поэтому итоговое обычное время записи также рассчитывается в секундах. Если вам нужно перевести его в другие единицы измерения времени, пожалуйста, проверьте единицы измерения и выполните преобразование.
2. Режим с низкой частотой кадров аналогичен функции замедленной съемки, но разница в том, что в нем отсутствует механизм 5-минутной записи, который включается непосредственно после настройки.
3. В режиме с низкой частотой кадров фотокамере также требуется стабильное питание. Как только питание будет отключено или разрядится, фотокамера выключится.

4.2.5 Замедленная съемка

Если выбран параметр "Замедленная съемка", камера будет вести запись в соответствии с выбранным вами режимом съемки: 1 кадр/с/5 кадров/с/10 кадров/с/15 кадров/с.

Например, если вы выберете частоту кадров 1 кадр/с, а текущее разрешение видео составляет 30 кадров в секунду, видеорегистратор будет воспроизводить видео со скоростью 30 кадров в секунду. Режим с низкой частотой кадров позволяет значительно сохранить целостность видео и сэкономить место на карте памяти.



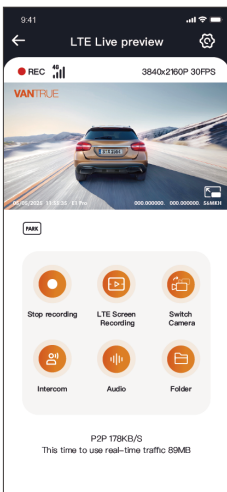
Формула для расчета длительности видео такова:

$$[[\text{Реальное время записи (сек)} = \text{Длительность видео в режиме замедленной съемки (Сек)} \times \text{Частота кадров видео (к/с)} / \text{Параметр замедленной съемки (к/с)}]$$

(Время следует перевести в секунды)

4.2.6 Настройки LTE (должны использоваться с модулем LTE)

Чтобы облегчить пользователям удаленную проверку состояния парковки, Vantrue выпустила модуль LTE (LT01). Пользователи могут вставить SIM-карту в модуль LTE и подключить его к регистратору движения для удаленного мониторинга.



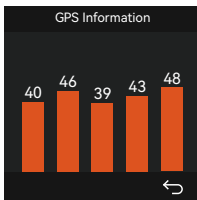
В настройках LTE пользователи могут настроить:

1. Настройки уведомлений – управление оповещениями в режиме реального времени и системными сообщениями.
2. Ограничение на использование данных SIM-карты - установите ежемесячные ограничения на использование данных, чтобы избежать перерасхода.
3. Качество загружаемого видео о столкновениях – установите приоритетное разрешение (например, 1080p/720p) для видеоматериалов о чрезвычайных ситуациях.

Настройте эти конфигурации в зависимости от вашего тарифного плана сотовой связи (например, безлимитные или многоуровневые данные), чтобы обеспечить эффективное использование данных и оптимальную производительность удаленного мониторинга.

4.2.7 Функция GPS

Функция GPS является одной из наиболее важных функций видеорегистратора. По умолчанию функция GPS включена, и камера получает сигналы GPS через крепление GPS. Он может автоматически корректировать время и дату в вашем регионе, записывая место, где было снято видео, и скорость автомобиля в тот момент.



Примечания:

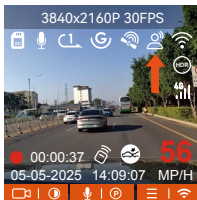
1. Подключение к GPS будет завершено в течение 1 минуты после включения устройства. Если в течение 1 минуты подключение к GPS не удалось установить, пожалуйста, проверьте, включена ли в устройстве функция GPS, правильно ли подключен кронштейн GPS и влияет ли окружающая среда (подземная парковка, густонаселенный жилой район, метро, туннель и т.д.) на прием сигнала GPS.
2. GPS-информация записывается вместе с видео. Чтобы просмотреть ее, пожалуйста, загрузите и установите приложение VANTRUE и GPS-плеер VANTRUE (доступны для скачивания по адресу www.vantrue.net).

4.2.8 Автоматическое определение времени с помощью GPS

Функция автоматической коррекции времени по GPS для видеорегистратора E1 Pro включена по умолчанию. Вы можете выбрать время по Гринвичу-08:00, выбрав свой часовой пояс, например, Лос-Анджелес. Если вы не знаете часовой пояс своего местоположения, вы можете использовать Wi-Fi для подключения к приложению Vantrue и подтвердить, что функция автоматической настройки времени в приложении включена.

4.2.9 Голосовой ассистент

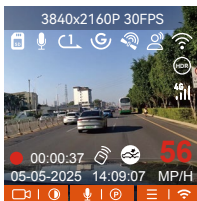
Помимо управления камерой с помощью пульта дистанционного управления, вы также можете управлять камерой с помощью голосовых команд. В настоящее время поддерживаются следующие языки: английский, японский, русский и китайский. Для получения более подробной информации о голосовых командах, пожалуйста, перейдите в раздел Системные настройки > Голосовое содержимое. По умолчанию установлена стандартная чувствительность. Функция распознавания голоса имеет такие опции, как низкая чувствительность / стандартная / высокая чувствительность / выключена. Вы можете управлять камерой с помощью голосовых команд.



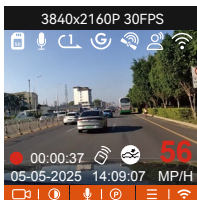
4.2.10 Настройки дисплея

E1 Pro - это камера с большим экраном, поэтому мы специально настроили для вас два режима отображения на экране.

Первый - полноэкранный режим. Полноэкранный режим - это полноэкранный режим отображения с увеличенным соотношением сторон экрана, но при этом будут потеряны некоторые углы обзора слева и справа.





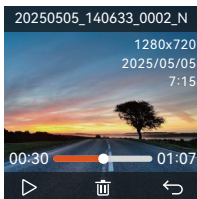
Другой - режим панорамы. В этом режиме будет отображаться весь контент, который видит видеочасть, а соотношение сторон видеочасти составляет 4:3.



4.2.11 Просмотр видео/фотографий

А. Просмотр файлов на камере

После нажатия кнопки "Файлы" войдите в любую папку, и после открытия папки с видео вы можете нажать кнопку , чтобы выбрать следующий файл, или нажать кнопку , чтобы удалить файл во время воспроизведения.



--Удаление видео


Удалите видео с камеры. Нажмите кнопку  в интерфейсе просмотра файлов, чтобы открыть меню удаления.



Б. Просмотр файлов на компьютере

Подключите прилагаемый USB-кабель для передачи данных TYPE-C к видеорегистратору и компьютеру.



2. После успешного подключения на дисплее камеры появится значок  для передачи данных, после чего вы сможете просмотреть видеофайлы в папке компьютера.

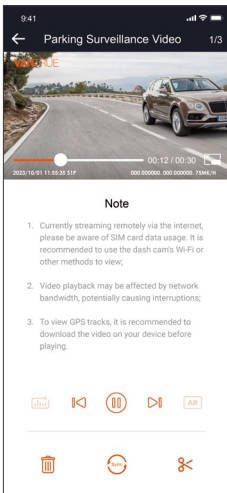


3. В зависимости от компьютерных систем разных пользователей, после подключения камеры к компьютеру она будет отображаться в виде съемного диска или съемной папки.

4. Чтобы просмотреть файлы на компьютере, вы можете получить к ним прямой доступ, щелкнув правой кнопкой мыши, чтобы открыть меню и удалить их.
5. Вы также можете использовать USB-кард-ридер для считывания информации с карты памяти.

В. Просмотр в приложении "Vantrue"

После успешного подключения камеры к мобильному телефону через Wi-Fi она может воспроизводить, загружать и удалять файлы в мобильном приложении.



Примечание:

1. При воспроизведении видео в приложении или загрузке на SD-карту сетевой трафик расходоваться не будет.

2. Вы сможете просмотреть информацию о GPS-треке только после того, как видеофайл будет загружен и воспроизведен локально. В то же время вам необходимо отключить Wi-Fi видеорегистратора, в противном случае информация о карте будет недоступна.

4.2.12 Обновление встроенного ПО

Система автоматически обновится с помощью файла обновления встроенного ПО для карты microSD. После завершения обновления фотокамера перезагрузится. Последняя версия встроенного ПО всегда доступна на официальном веб-сайте VANTRUE (www.vantrue.net). Мы настоятельно рекомендуем зарегистрировать ваш продукт (www.vantrue.net/register), чтобы получать уведомления по электронной почте о появлении нового обновления встроенного ПО.

4.2.13 Температура окружающей среды

Видеорегистратор рассчитан на работу при температурах от -4 до 140°F (от -20 до 60°C). Температуры, выходящие за пределы этого диапазона, могут привести к ухудшению характеристик фотокамеры и ее повреждению.

Чтобы избежать повреждений

В жаркую погоду не подвергайте камеру прямому воздействию солнечных лучей, когда автомобиль припаркован.

В экстремальных зимних условиях, например при температуре -4°F (-20°C) или ниже, отсоединяйте камеру от лобового стекла, когда она не используется, и храните в бардачке.

5. Технические характеристики

Технические характеристики данного продукта могут изменяться без предварительного уведомления в связи с совершенствованием продукта.

Модель	E1 Pro
Чип	Novatek high-performance processor
Сенсор	Sony CMOS Сенсор
Экран	1,54-дюймовый IPS-экран
WiFi	Встроенный 2,4 ГГц и 5 ГГц
Линза	Спереди: широкий угол обзора 158°; широкая диафрагма F/1.8
Языки	русский/English/ Français/ Español/ Deutsch/ Italiano/ 简体中文/ 日本語/ Polski
Разрешения видео	3840x2160P 30FPS(HDR); 2560x1440P 30FPS(HDR); 1920x1080P 30FPS(HDR); 1280x720P 30FPS (HDR)
Звук	Встроенный микрофон и динамик
Объём памяти	Внешняя память: Micro SD-карта объёмом от 32 Гб до 1 ТБ, класс U3, класс 10 (не включена в комплект).
Источник питания	Встроенный суперконденсатор
Формат видеофайлов	MP4
Напряжение питания	DC 5V 2.4A
Текущая мощность	3.5W
Поддерживаемая температура	-20°C to 60°C (-4°F to 140°F)
Температура USB порта	-25°C to 70°C (-13°F to 158°F) Type C

6. Гарантия и поддержка

Гарантия

На видеорегистратор VANTRUE® Element 1 Pro предоставляется полная гарантия в течение 12 месяцев. Если вы зарегистрируете свое устройство на нашем официальном сайте : (www.vantrue.net/register), вы можете продлить гарантию до **18 месяцев**.

Поддержка

Если у вас есть какие-либо вопросы относительно вашего продукта, пожалуйста, не стесняйтесь обращаться к нам по адресу support@vantrue.net или отправьте нам сообщение в онлайн-чате по адресу www.vantrue.net.

Ответы на запросы обычно даются в течение 12-24 часов.

Ваше мнение имеет значение

Компания VANTURE® твердо намерена постоянно совершенствовать свои продукты, услуги и удобство для пользователей. Если у вас есть предложения по улучшению нашей работы, будем рады услышать их. Свяжитесь с нами по адресу support@vantrue.net.

VANTRUE
truly driven.

Россия/English / Deutsch / Français / Polski / Italiano



www.vantrue.net

www.vantrue.com

Made in China